

プッシュ式ガスこんろの使用立証

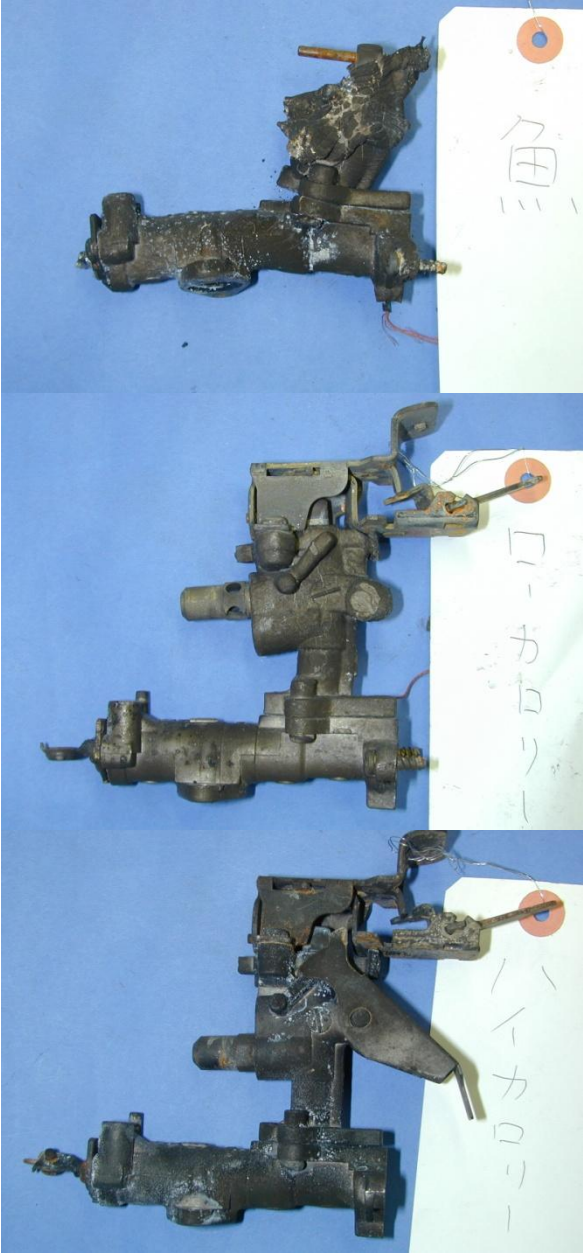
- 生活・福祉技術センター 中部支所
- 製品安全技術課 岡本修

1. はじめに

プッシュ式ガスこんろは、ロッドとバネを動かしてガス路のバルブ開閉を行う機構のため、火災現場から回収された時にはバネが元に戻ってガス路が開閉していたかの判断が困難であったが、バルブと直結するロッドを観察することによって有効な使用立証が得られたので紹介します。

火災を受けたガスこんろの外観と器具栓

外観1



火災を受けたガスこんろの外観と器具栓

外観2



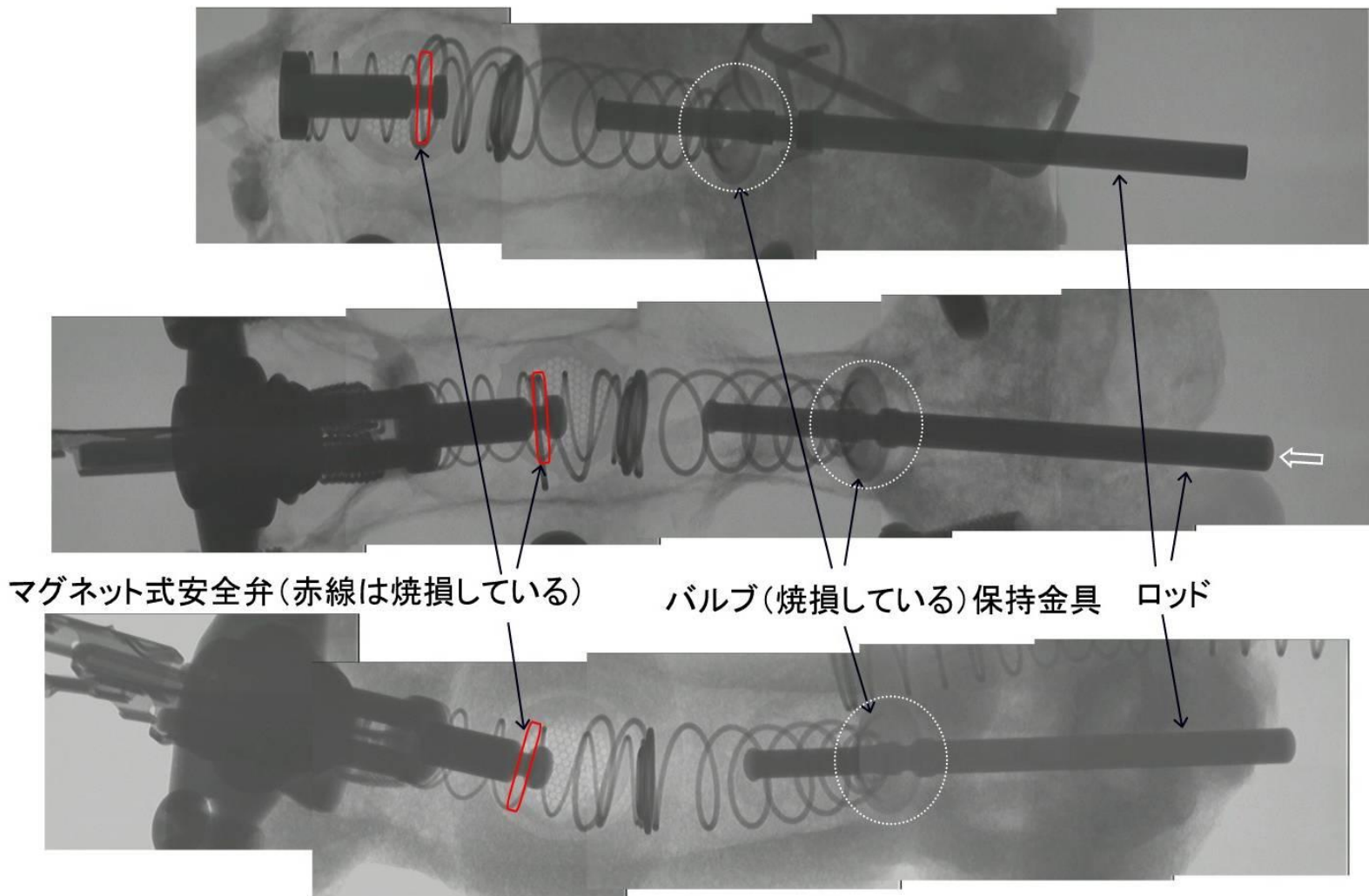
火災を受けたガスこんろの外観と器具栓

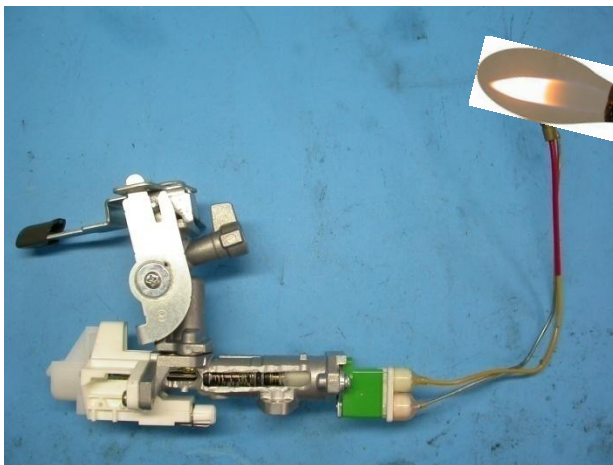
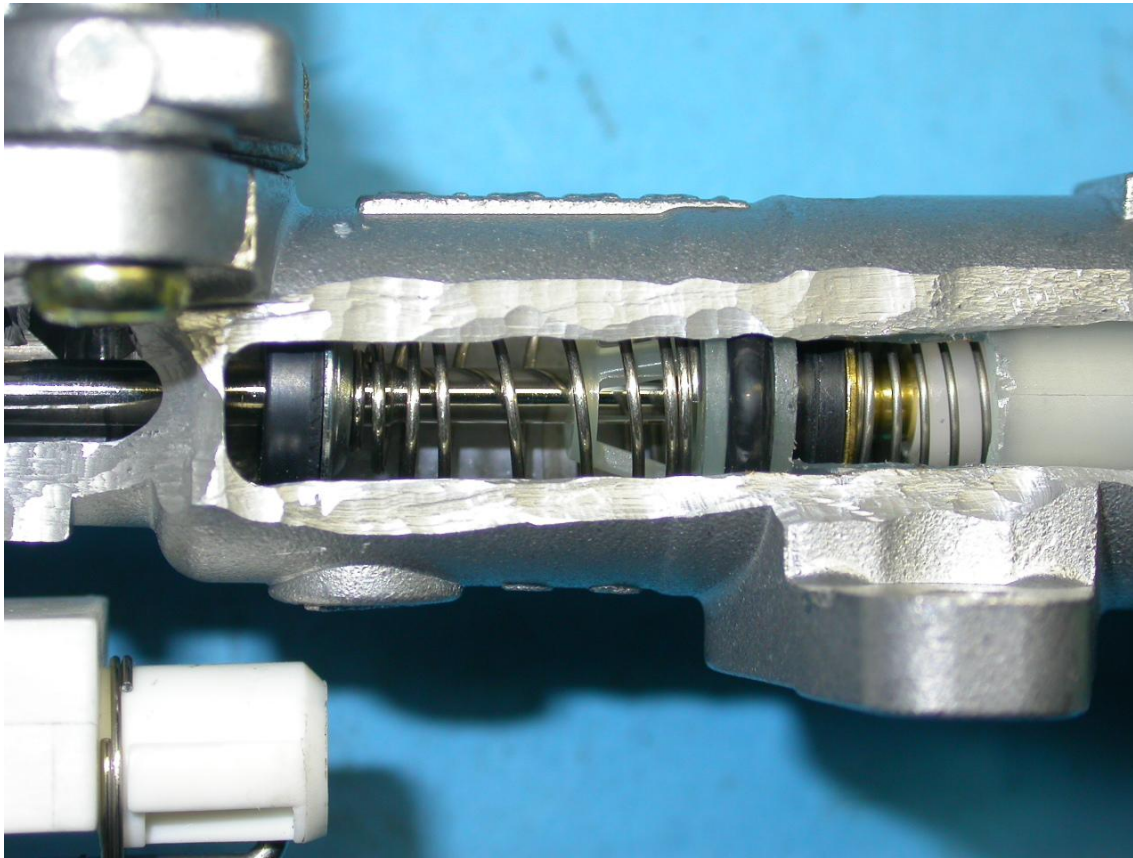
外観3



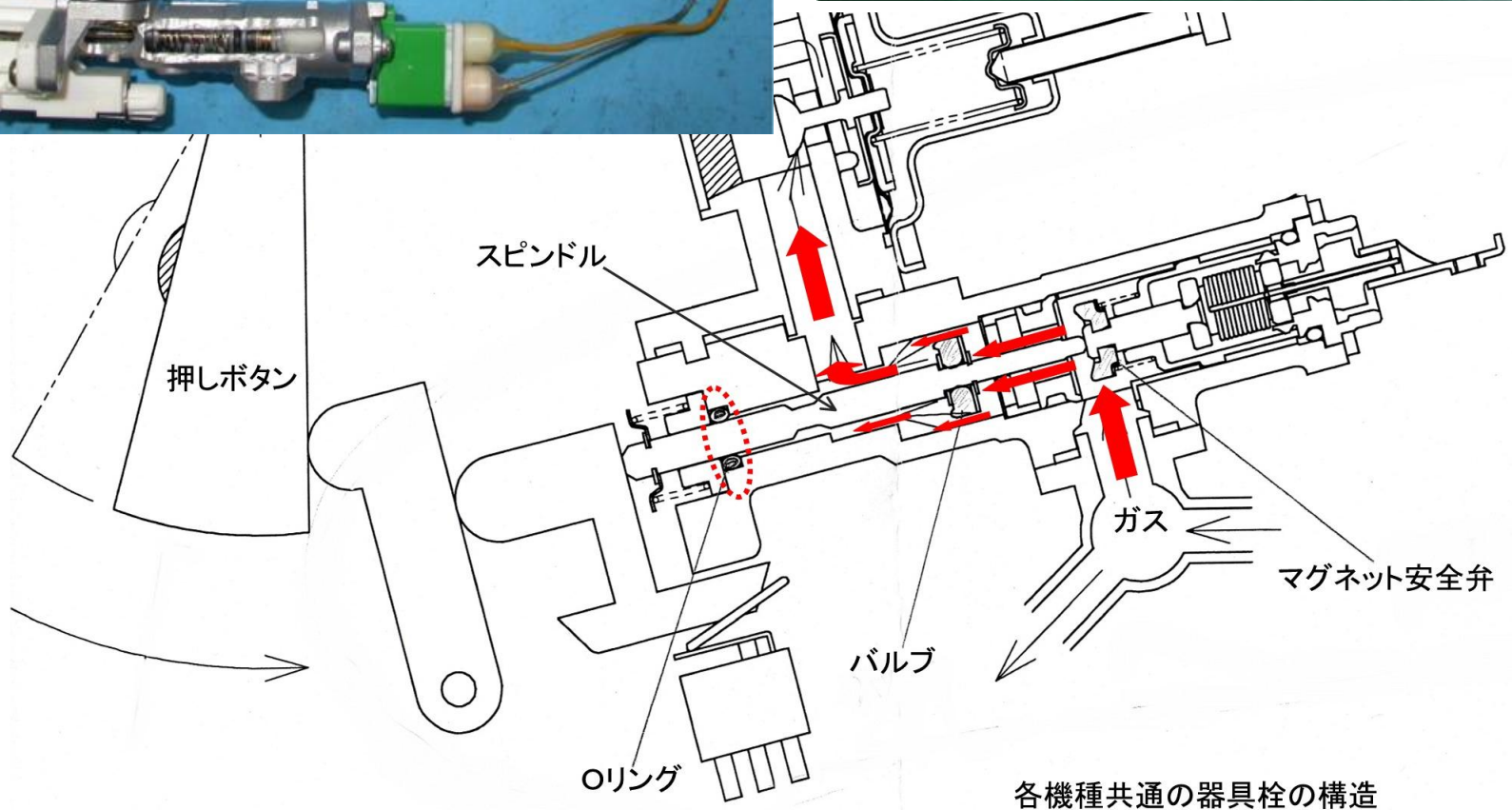
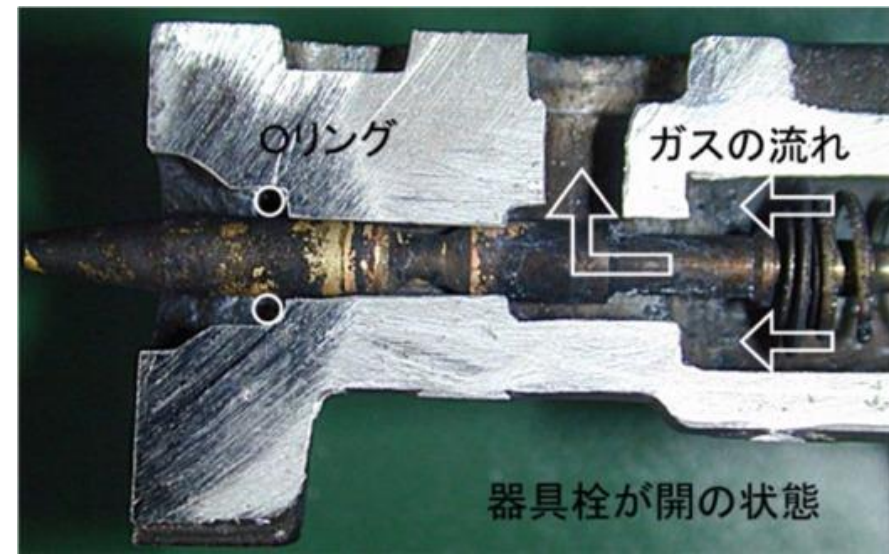
外観3

器具栓の透過図





ガス器具栓の動作



各機種共通の器具栓の構造



ダイヤモンドカッター

**器具栓切断のカッターとロッドクリーニング用
テープ**

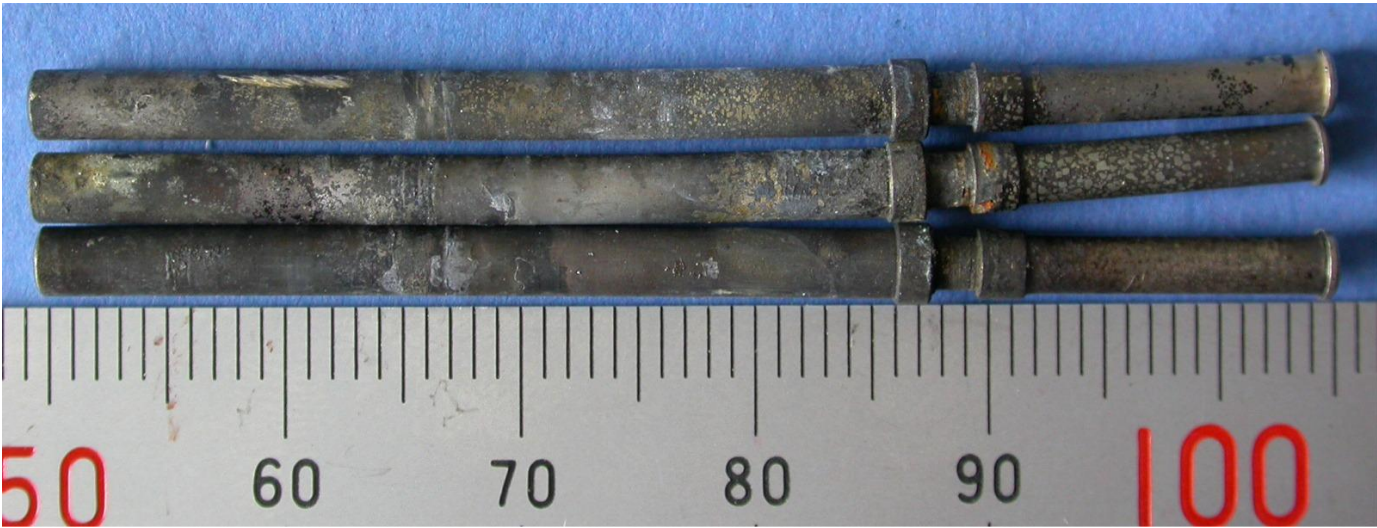


ハンドルーター

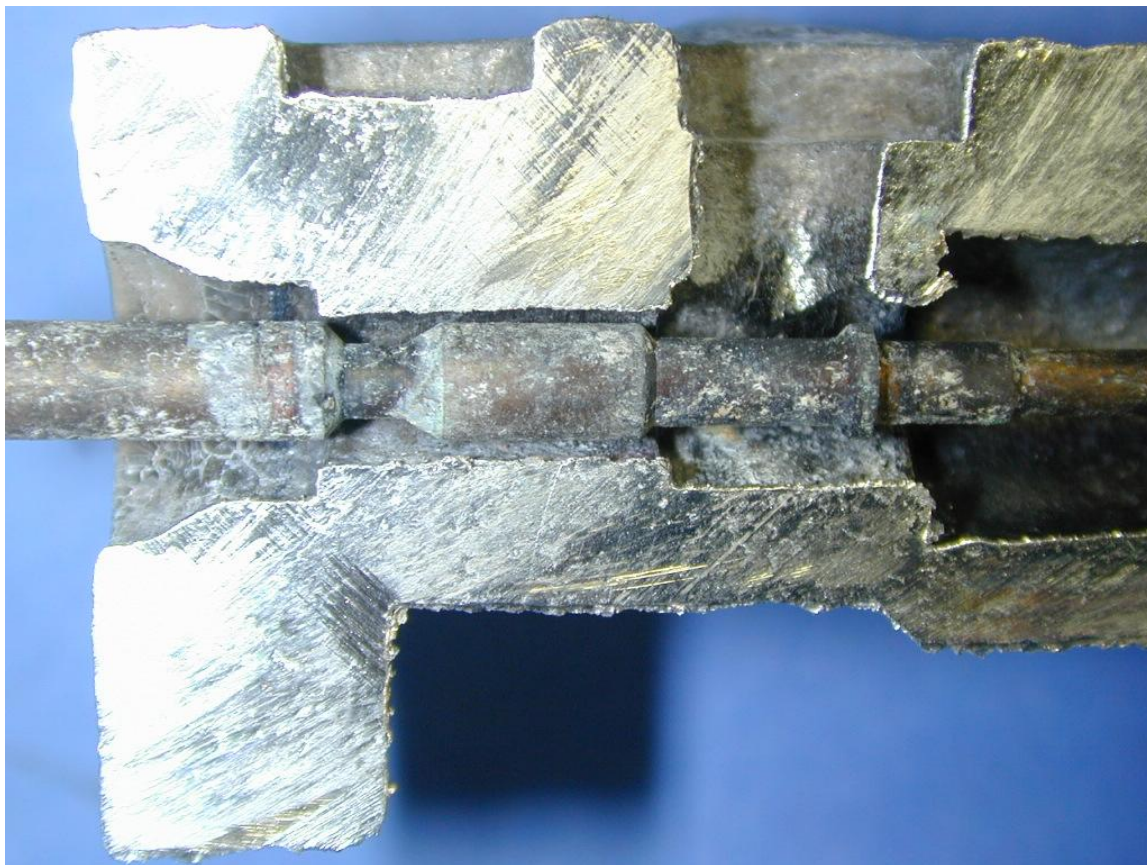
メンディングテープ



器具栓から取り出したロッド



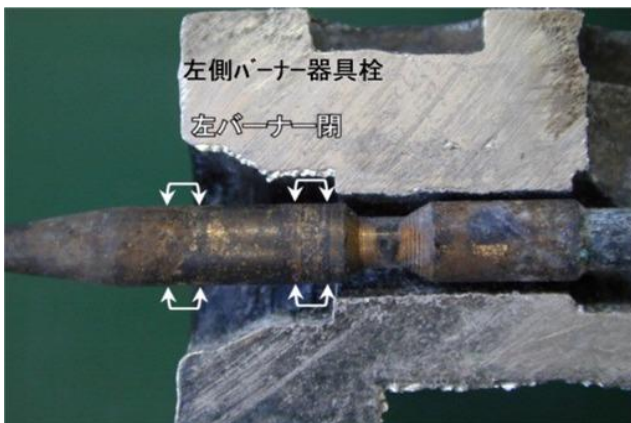
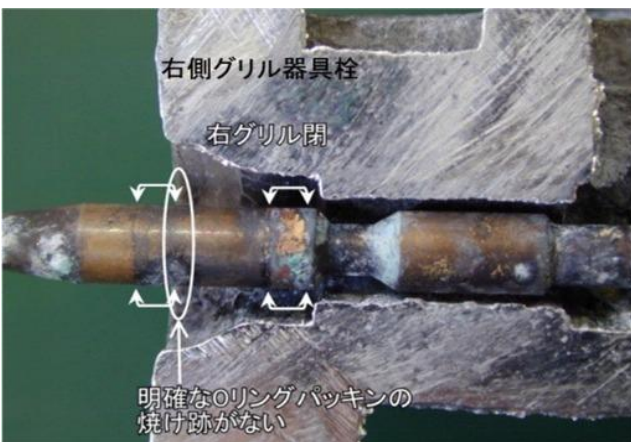
半割した器具栓と取り出したロッド



ロッドのクリーニング

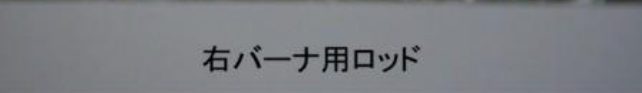
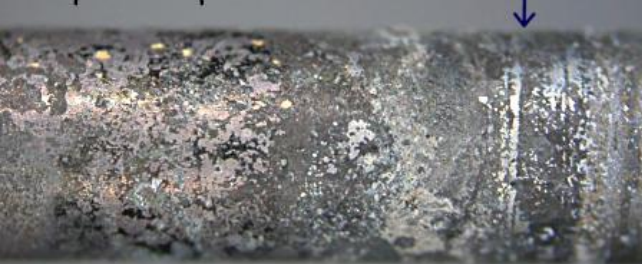
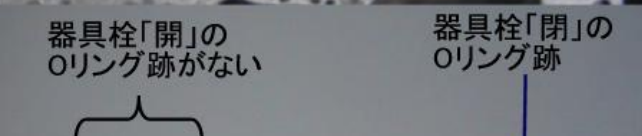
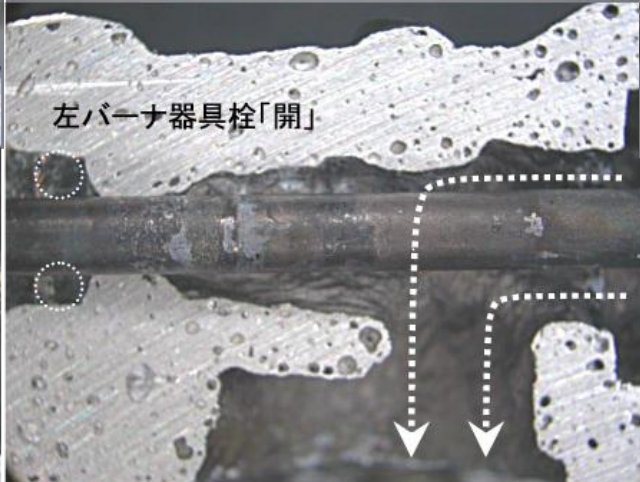
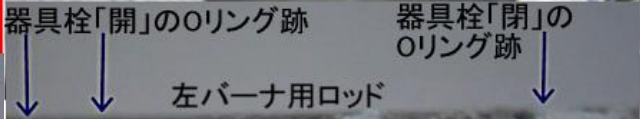
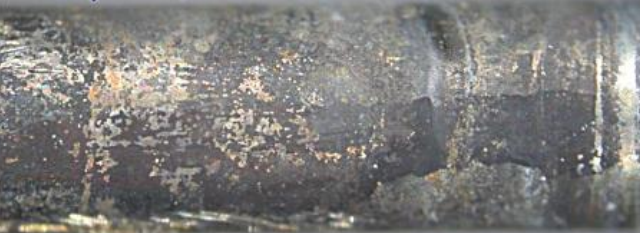
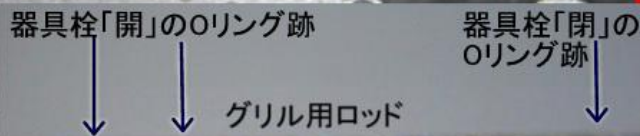
- メンディングテープを指で固定する。
- ①ロッドを軽く持って**押さえず**にテープの上を転がす。
- ②ロッドの表面を観察する。
ロッドの円周方向の汚れ模様を確認しながら
- ①②を繰り返す。
テープの汚れ具合に注意しテープを交換する。

クリーニングのしすぎに注意する。



器具栓が閉の時の
リングパッキン位置

器具栓が閉の時の
リングパッキン位置



三重県消防学校及び鈴鹿市消防署のご協力によって実施した使用立証の検証



謝辞

鈴鹿市消防署谷口利勝氏ならびに三重県消防学校には多大なご協力をいただきました。

ここに感謝の意を表します。